

Kawajima

今年も多くの白鳥が
飛来しています

特集

平成29年成人式

- P4 ~ まちの話題
- P6 ~ お知らせ
- P16~ 子育て、催しなど
- P18~ 相談
- P20 川島町のその瞬間

平成29年

川島町成人式

1月8日、町民会館で平成29年川島町成人式が盛大に行われました。

会場では仲間との再会に歓喜の声が絶えず、懐かしい顔を見つけては写真を撮り合ったり、会話を楽しむ様子が見られました。新成人の皆さんの今後のご活躍を期待しています。

平成29年新成人

男性 85人
女性 91人
計 176人



将来の目標は？

20歳を迎えるの目標は、誠実に自立した大人になることです。

一緒に成人式を迎えた同級生の印象は？

地元川島町の同級生は、とても個性豊かです。これからもそれぞれの色を出して行ってほしいと思います。



成人式実行委員長
よねがわ 誠さん



誓いの言葉

本日は、かくも盛大な式典を開催し、私たちの成人をお祝いいただき誠にありがとうございます。新成人一同を代表して心よりお礼申し上げます。町長をはじめ、来賓の皆様から、温かいお祝いと激励のお言葉をいただき、新成人としての喜びを噛みしめるとともに、自分の判断や行動に、責任を持たなければならぬことを痛感しております。

今日、この日を迎えることができましたのは、ひとえに家族や先生方、地域の皆様の深い愛情とご指導があったおかげであると思っております。

私たちは二十歳を迎えたばかりで、社会人としてはまだまだ未熟です。社会に出て働いている人、学生として勉学に励んでいる人、まだ将来の道を決めかねている人、様々です。置かれた状況の違いはありますが、新成人として皆様の仲間入りをさせていただくことになりました。

皆様からいただいた意義深い教訓を胸に刻み、社会という大海に船出していきたいと思います。自分を見失わず、若者らしく、一日一日を大切にしながら、社会に貢献できるように、努力し歩んでいく決意をここに誓います。

どうかこれからも、温かい目で、ご指導ご鞭撻いただきますようお願いいたします。



日野 祥太さん

将来の目標は？

橋本さん 中学生の体育嫌いを改善できる、元気な体育の先生になれるよう頑張ります。

豊田さん イラストレーターを目指して、努力を惜しまず目標に向かって取り組んでいきます。

成人式実行委員を務めた感想は？

橋本さん 成人式の実行委員として、参加者が楽しめるよう3か月間準備してきました。地元での成人式が、参加した皆さんの思い出としてずっと残ってくれたらうれしいです。



成人式 司会進行
とよだ あかね 豊田 茜さん(左) 橋本 なるは 成葉さん(右)

成人式に参加した感想は？

豊田さん 成人式で同級生に会って、改めて川島町は人と人の距離が近くて良いなと感じました。





川島町「学校木育推進宣言」披露式が行われました！

12月14日（水）、役場中会議室で、川島町「学校木育推進宣言」披露式が行われました。埼玉大学の教授や、林野庁の方々が出席するなか、町内各小学校の代表者が、木製の「木育認定証」を手渡されました。

木育は、子どもをはじめとするすべての人びと

が、木とふれあい、木に学び、木と生きることを学ぶ活動です。

町では、小学生たちが、木材に触れながら楽しく体験活動を行うことで、木材のよさや、利用方法を学び、木を大切にする心を育むため「木育」を推進していきます。



▲木育認定証を受け取った小学生たち

今年1月26日（木）には、統合予定の4小学校の1・2年生を対象に、「木育推進の体験活動」が行われ、木と暮らしのかかわりを考えたり、木を使った様々な遊びを体験しました。「木育推進の体験活動」は、来年度以降も町内全小学校を対象に実施していきます。

問合せ 教育総務課 学校教育グループ
☎299-1730



“かわみんタクシー” 本格運行が始まりました！

1月4日から、かわみんタクシーの本格運行がスタートしました。本格運行では、利用登録者のうち、次の方は「町内での利用」が片道300円で利用できるようになりました。

町内での利用を300円で利用出来る方

◆75歳以上の方

利用登録申請年度に75歳になる方を含みます



▲川島町地域公共交通会議 久保田会長(左)と飯島町長

町内で利用するときの
割引制度が増えたよ!



◆東武バスを利用する方

かわみんタクシーと東武バスを町内で乗り継ぐ方

- ①町内で乗り、町内の東武バス停で降りた方、
- ②町内の東武バス停で乗り、町内で降りた方、③
- 町内の東武バス停で乗り、町内の東武バス停で降りた方が対象です。

◆障がい者、運転免許を返納した方

障害者手帳または運転免許経歴証明書をお持ちの方

問合せ 政策推進課 政策・財政グループ
☎299-1752



平成の森公園が幻想的な雰囲気にも！

かわじまイルミネーションイベントを開催

12月3日から25日までの間、平成の森公園内の「水と時の広場」をライトアップした「かわじまイルミネーション」が開催され、期間中、町内外から約9,800人が来園しました。

祝日の23日には、イルミネーションイベントを開催し、けやき・さくら両保育園の園児によるクリスマスソングの合唱や、イルミネーション点灯セレモニーが行われました。

また、会場では「いちじくジェラート」と「いちじくクルミ餅」の試食会も行われ、多くの方がいちじくを使用した新しい味を体験していました。

問合せ まち整備課 都市計画グループ
☎299-1763



タウンミーティングを開催しました！

12月16日（金）、町内で活動する様々な団体と町長が直接意見交換を行う「タウンミーティング」を行いました。今回は、町内の子育て世代の方々と、新たに設置される子育て支援拠点施設や、子育て支援などについて意見交換を行いました。参加した方からは、「初めは緊張したけれど、町長と直接話せて良かった。」と力強い声が聞かれました。



問合せ 政策推進課 秘書室
☎299-1751

広報かわじまに広告を掲載しませんか

掲載箇所 広報かわじまの表紙・裏表紙を除く各ページの下一段。

広告料(1回につき)※申込回数によって減額あり。

下1段(よこ178mm×たて50mm)…15,000円

下1段2分の1(よこ89mm×たて50mm)…7,500円

申込み・問合せ

政策推進課 秘書室 ☎049-299-1751

※申込方法など詳しくは、お問い合わせください。

確定申告の受け付けが始まります

申告会場 役場2階大会議室および東松山市民文化センター大会議室

申告内容 所得税、町・県民税の申告

開設期間 2月16日(木)～3月15日(水)
(土・日曜日除く)

受付時間 午前9時～11時、午後1時～4時
役場は土曜日でも申告の受付をしております

申告が必要な方

所得税

- ◆給与の年間収入金額が2千万を超える方
- ◆給与を1か所から受けていて、各種の所得金額(給与所得、退職所得を除く)の合計額が20万円を超える方
- ◆給与を2か所以上から受けていて、年末調整をしなかった給与の収入金額と、各種の所得金額(給与所得、退職所得を除く)の合計額が20万円を超える方
- ◆その他、医療費控除を受けようとする方や年末調整を受けていない方

住民税

- ◆収入がなく、税法上の被扶養者となっていない方
- ◆収入がなく税法上の被扶養者となっているが、平成29年度において、所得証明書が必要となる方
- ◆給与所得以外の所得金額が20万円以下の方
- ◆公的年金等収入額が400万円以下で、公的年金等にかかる雑所得以外の所得金額が20万円以下の方

申告に必要なもの

- ◆印鑑(朱肉を使用するもの)
 - ◆源泉徴収票や支払調書(コピー不可)、その他所得の分かる書類
 - ◆事業(営業、農業など)および不動産所得がある方は、収入と必要経費を記入した収支内訳書および帳簿
- ※収支内訳書は必ず計算してきてください。
- ◆社会保険料控除や生命保険料控除、地震保険料控除などの控除関係の書類

- ※医療費控除を受ける場合は、医療を受けた人ごとに領収書を医療機関ごとの支払日順に並べ、合計額を計算して持参してください。
- ◆所得税の申告をする方は、本人名義の通帳および金融機関に届出の印鑑
- ◆マイナンバーカード(マイナンバーカードの交付を受けていない方は、マイナンバー通知カードおよび運転免許証などの身分証明書)
- ◆その他、必要と思われる書類(障害者手帳など)

●次の方は東松山市民文化センターで申告をしてください

- ・青色申告をする方
- ・土地や建物、株式を売った際の譲渡所得のある方
- ・過年度分の申告をする方
- ・株式配当所得のある方
- ・申告書の控えに受付印が必要な方
- ・住宅借入金等控除で連帯債務のある方
- ・消費税の申告をする方

確定申告書は自宅で作成し郵送でも提出できます

申告期間中は、会場は大変混雑します。国税庁のホームページ「確定申告書等作成コーナー」を利用すれば、ご自宅で申告書などが作成できます。

国税庁ホームページ <http://www.e-tax.nta.go.jp>

『e-Tax・確定申告書等作成コーナー』

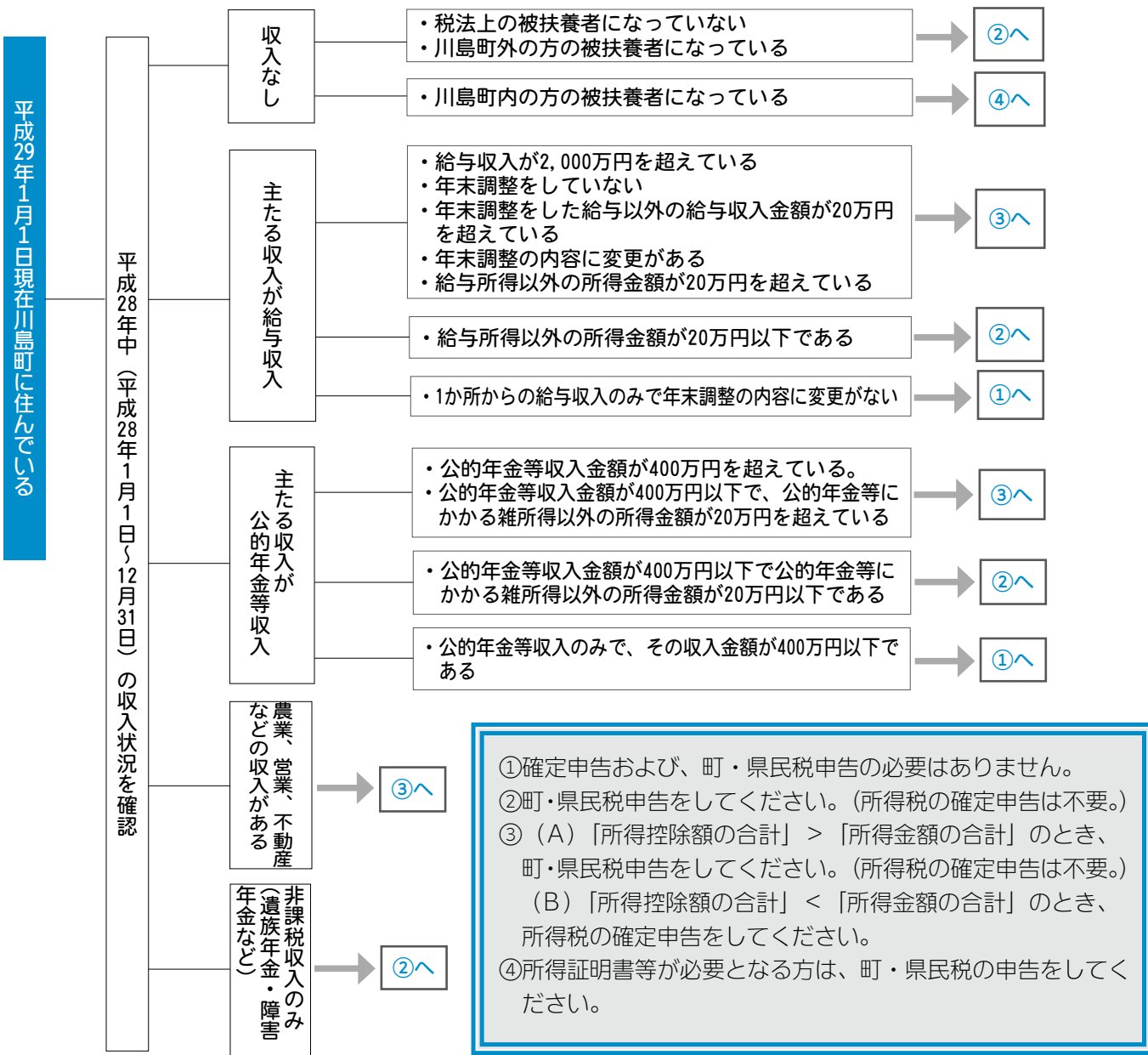
受付時間 午前9時～午後8時(月曜日から金曜日および2月19日・26日、3月5日・12日)

問合せ ☎0570-01-5901

確定申告書郵送先 東松山税務署

〒355-8604 東松山市箭弓町1-8-14

確定申告 / 町・県民税申告 フローチャート



- 所得税の還付を受けようとする場合などには確定申告をする必要があります。
- 町・県民税申告をすることで、町・県民税額が安くなる場合があります。
（医療費控除や社会保険料控除、生命保険料控除、障害者控除、扶養控除の追加など）

このページに関する問合せ

税務課 ☎ 299-1757



後期高齢者医療制度 高額医療・高額介護合算制度について

1年間(毎年8月1日から翌年7月31日まで)に支払った医療費の自己負担額と介護費の自己負担額を世帯で合算した額が、下の表の自己負担限度額(年額)を超えた場合、申請により超えた額が高額介護合算療養費として支給されます。

◆世帯の自己負担限度額

所得区分	後期高齢者医療制度分 + 介護保険分を合算した限度額
現役並み所得者	670,000円
一般	560,000円
低所得者2	310,000円
低所得者1	190,000円

◆所得区分について(毎年7月31日時点の所得区分が適用されます。)

所得区分	説明
現役並み所得者	同一世帯に住民税課税標準額が145万円以上の後期高齢者医療被保険者がいる方。ただし、次の場合は「一般」の区分になります。 ・被保険者の収入合計が2人以上で520万円未満、1人で383万円未満の場合。 ・被保険者1人の収入383万円以上で、同一世帯の70歳以上75歳未満の方を含めた収入合計が520万円未満の場合。
一般	現役並み所得者、低所得者2、低所得者1以外の方
低所得者2	同一世帯の全員が住民税非課税で、低所得者1以外の方
低所得者1	同一世帯の全員が住民税非課税で、その世帯員の各々の所得が全て0円となる方(年金収入のみの場合80万円以下の方)

申請

後期高齢者医療制度に加入されており、支給される可能性がある方には、申請書を送付しております。まだ申請していない場合は、お早めに手続きをお願いします。



問合せ 健康福祉課 福祉グループ、国保・年金グループ
☎299-1756



上水道料金の計算方法が変わります

上水道料金について、別々に計上していた基本料金と量水器使用料を、計算をわかりやすくするため統合いたします。平成29年1～2月使用分(3月検針)から新しい計算方法となります(水道使用中止に伴う料金は1月の精算から)。超過料金(20m³を超える使用分)については、従来と変更ありません。

〈今までの計算方法〉 水道使用料 (基本料金+超過料金) ×消費税+量水器使用料 (税込額端数切捨後)
=上水道料金 (1円未満の端数は切り捨てます)



〈新しい計算方法〉 水道使用料 (量水器使用料を含む基本料金+超過料金) ×消費税
=上水道料金 (1円未満の端数は切り捨てます)

〈口径別 量水器使用料を含む基本料金表〉

※2か月単位の金額

単位：円

口径	基本料金 (税抜)	量水器使用料 (税抜)	統合後の基本料金 (税抜)	税込額
13mm	1,260	+ 116	= 1,376	1,486.08
20mm	1,260	+ 228	= 1,488	1,607.04
25mm	4,500	+ 248	= 4,748	5,127.84
30mm	7,500	+ 362	= 7,862	8,490.96
40mm	13,000	+ 420	= 13,420	14,493.60
50mm	31,000	+ 2,286	= 33,286	35,948.88
75mm	45,000	+ 3,430	= 48,430	52,304.40
100mm	60,000	+ 3,430	= 63,430	68,504.40

※ これまでの計算と消費税の端数処理が異なるため、口径によって税込額で1～2円増加します。

問合せ 上下水道課 上水道グループ ☎297-1818





臨時職員を募集します

一般事務の臨時職員を募集します

業務内容 パソコン入力および窓口受付

勤務場所 川島町役場

勤務期間 4月1日～9月30日
(6か月間の更新あり)

勤務時間 午前8時30分～午後5時15分
(実働7時間45分)

賃 金 時給910円

募集人数 7人程度

応募方法 履歴書を総務課に提出
(土・日・祝日を除く)

締 切 り 2月17日(金)

採用方法 面接による選考

問 合 せ 総務課 庶務・人権グループ
☎299-1753

保育士の臨時職員を募集します

勤務場所 町立保育園

勤務期間 4月1日～9月30日
(6か月間の更新あり)

勤務時間 午後3時30分～午後6時30分

賃 金 時給1,380円

募集人数 2人

資格要件 健康で保育士資格を有する方

応募方法 2月17日(金)までに履歴書と保育士証の写しを子育て支援課へ提出

問 合 せ 子育て支援課 子育て支援グループ
☎299-1765



小型合併処理浄化槽維持管理補助金について

対象地域 下水道の処理区域を除く地域

補助対象 過去1年間、法律に基づく保守点検および法定検査を実施している方

補助金額 5～6人槽 12,000円、7～9人槽 13,000円、10人槽 15,000円

申請に必要なもの

- ①保守点検記録票の原本(年間の点検回数分) ※1
- ②法定検査結果通知書の原本およびコピー ※1
- ③法定検査の領収書の原本およびコピー ※1
- ④はんこ(スタンプ式は不可)
- ⑤申請者名義の金融機関名および口座番号がわかるもの ※2

※1 申請時の前日から過去1年間に実施したもの

※2 ゆうちょ銀行を振込先として指定する場合は通帳をご用意ください。

問合せ 町民生活課 生活環境グループ
☎299-1734



町民カメラマン募集!

「広報かわじま」や町ホームページへ掲載する写真を撮影する「町民カメラマン」を募集します。

対 象 町内在住の18歳以上で、デジタルカメラが用意でき、無償でボランティア活動してくれる方

活動内容 町内の風景や行事を撮影

任 期 平成29年4月1日から2年間

申込方法 町ホームページから申込用紙をダウンロードし、政策推進課秘書室へ提出してください。

申込期限 3月17日(金)

申込み・問合せ

政策推進課 秘書室 ☎299-1751

伊草サッカー少年団

問合せ 生涯学習課
☎299-1711



指導者
相原 崇浩さん

活動日 土曜日 午前9時～正午
日曜日 午前8時30分～正午

活動場所 道場橋グラウンド

対象 小学1年生～6年生の男女

サッカーを楽しむことをモットーに男女29人で活動しています。みんな仲が良く、元気いっぱいのチームです。ぜひ、一緒にサッカーを楽しみませんか！



少年団に入って
よかったこと



平山 倫さん
(3年生)

色々なポジションが
できて楽しいです。



榎本 卓馬さん
(5年生)

他の学年の友達かた
くさん増えました。



田村 夢斗さん
(4年生)

体力がついて、サッカ
ーが上手になりました。



高椋 太佑さん
(6年生)

精神的な強さが身に
付きました。



川島町水道事業ビジョン（案）に対するご意見募集

町では、安全で強じんな水道事業が持続できるよう、計画的な施設整備、耐震対策の強化などにより、水道供給の安定性の向上、水道水質の安全確保などの問題を解決するための方向性を示す「川島町水道事業ビジョン」の策定を進めています。このビジョンに関し、皆様のご意見を募集しています。

募集期間

1月25日（水）から2月24日（金）まで

意見を提出できる方

町内在住、在勤または在学の方（水道を使用している方）

資料の閲覧

町ホームページまたは上下水道課窓口

提出方法

住所、氏名、連絡先を記載し、メール、郵便またはFAXで提出してください。

E-mail suidou@town.kawajima.saitama.jp

住所 川島町大字平沼1258番地

FAX 049-297-1884

※詳細については、町ホームページをご覧ください。

問合せ 上下水道課 上水道グループ

☎297-1818

知っていますか？ 話題のフレイル



みなさんは「フレイル」という言葉を知っていますか？フレイルとは日本老年医学会が提唱した『年齢に伴って筋力や心身の活力が低下した状態』のことです。

「フレイル」チェック！

1. 体重が減った
 2. 以前より疲れやすくなった
 3. 筋力が低下した（2リットルのペットボトルを持つのが大変）
 4. 歩くのが遅くなった（横断歩道を青信号で渡りきれない）
 5. 活動性の低下（趣味のサークルにも行かなくなった）
- 以上のうち、3つ以上当てはまったらフレイルの疑いがあります。

フレイルの予防

1. 持病のコントロール
高血圧、糖尿病をはじめとした生活習慣病や、関節痛などを適切にコントロールしましょう。
 2. 適切な食事と運動
肉や魚、卵などのタンパク質をしっかり摂り、筋トレやウォーキングで筋肉の減少を防ぎましょう。
 3. 感染予防
インフルエンザや肺炎などは体力が急激に低下するので、予防接種を受けたり、よく手洗いをしましょう。
- 早め気づき、早めの予防が大切です。まずは自分の状態を知り、できることから始めましょう。

2月の休日当番医

（診療時間：午前9時～午後5時）

月日	病院・診療所	診療科目	電話番号
5日(日)	横山内科循環器科医院	内科、心臓内科、循環器内科	☎0493-24-3225
11日(祝・土)	吉田産婦人科内科医院	産婦人科、内科、小児科	☎0493-24-1002
12日(日)	村山内科小児科クリニック	内科、小児科	☎0493-39-3483
19日(日)	森田クリニック	内科	☎0493-53-2220
26日(日)	つかさクリニック	内科、小児科	☎0493-31-1450

救急車を呼ぶべきか迷ったらまず相談 休診時間帯の電話相談

<p>小児救急電話相談</p> <p>子ども ☎#8000 (NTTプッシュ回線)</p> <p>☎048-833-7911</p>	<p>大人の救急電話相談</p> <p>大人 ☎#7000 (NTTプッシュ回線)</p> <p>☎048-824-4199</p>	<p>救急医療情報センター</p> <p>情報 診療時間外のご相談</p> <p>☎048-824-4199</p>
---	---	---





新刊のご案内

- 四月になれば彼女は 川村 元気
- コンテキスト・オブ・ザ・デッド 羽田 圭介
- トコとミコ 山口 憲以子
- i 西 加奈子
- 鬼面斬り 鳥羽 亮
- 産まなくても、育てられます 後藤 絵里
- パリの福沢諭吉 山口 昌子
- まよなかのせんろ 鎌田 歩



『世界一豊かなスイスとそっくりな国ニッポン』

川口マーン恵美／講談社

「幸福度世界1位」の条件は全て日本にも揃っている。あとはスイスに見習うだけ！スイスと日本の共通点を示し、日本人がもっと幸せを実感して生きるためのヒントを探る。



『土の記 上・下』

高村 薫／新潮社

東京の大学を出て関西の大手メーカーに就職し、奈良県大宇陀の旧家の婿養子となった伊佐夫。妻を交通事故で失い、古希を迎えた伊佐夫は、残された棚田で黙々と米をつくるが…。

「おはなし会」開催予定

- ①4か月～2歳の赤ちゃん 2月7日、3月7日
午前10時40分～午前11時
- ②2歳～4歳の小さい子 2月14日、3月14日
午前10時30分～午前11時
- ③どなたでも 2月26日、3月26日
午後2時30分～午後3時

図書館カレンダー

2月

日	月	火	水	木	金	土
			1	2	3	4
5	6	7	8	9	10	11
12	13	14	15	16	17	18
19	20	21	22	23	24	25
26	27	28				

3月

日	月	火	水	木	金	土
			1	2	3	4
5	6	7	8	9	10	11
12	13	14	15	16	17	18
19	20	21	22	23	24	25
26	27	28	29	30	31	

●は休館日です

開館時間 / 火～金曜日 午前9時30分～午後7時
土・日・祝日 午前9時30分～午後5時

※ 新しく入った本は、図書館ホームページ、図書館内でも紹介しています。なお、本・雑誌・紙芝居はあわせて1人10点まで2週間、CDは1人2点まで2週間（12歳以上）、DVDは1家族1点まで1週間借りられます。

川島町立図書館（役場庁舎南側）

☎297-6030



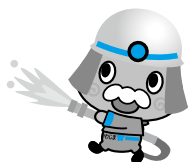
くくく害の少ない1年を願って 火 ●消防出初式

1月7日(土)、役場駐車場で、新春を告げる風物詩である川島町消防出初式が行われました。出初式では、川島町消防団などによる救助訓練や一斉放水が行われたほか、角泉囃子連の皆さんによる獅子舞やとねがわ幼稚園の園児による鼓笛が披露されました。

町民カメラマン 津田吉郎さん、堀内美保子さん撮影



▲とねがわ幼稚園の園児による鼓笛



▲一斉放水の様子



▲真剣な表情で飾りづくりに没頭しました

土 ながらの正月飾りを作成 日 ●中山っ子くらぶ「飾りづくり」

12月17日(土)、中山公民館で中山っ子くらぶで、古代米の稲わらを使った「正月飾りづくり」が行われました。

慣れない作業に苦戦している子ども、地域の方から教えてもらいながら、新年を祝うにふさわしい飾りを作っていました。

町民カメラマン 宇津木義雄さん撮影

サンタさんからプレゼント

●さくら保育園・けやき保育園クリスマス会

12月21日（水）と22日（木）に、さくら保育園およびけやき保育園でそれぞれ、クリスマス会が行われました。突然のサンタさんの登場に子どもたちは大喜びの様子で、一人ずつプレゼントを手渡されました。また、サンタさんとの写真撮影や質問コーナーなどもあり、子どもたちは楽しいクリスマス会を過ごすことができましたようです。

町民カメラマン 堀内美保子さん撮影



▲プレゼントを受け取りうれしそうな園児(けやき保育園)



▲冬に咲くひまわり

子どもたちを見守る冬のひまわり

●出丸小学校の校庭に咲くひまわり

出丸小学校の校庭に、冬になっても花を咲かせ子どもたちを見守り続けていたひまわりがありました。

情報を提供していただいた出丸地区の伊藤さんは、「ねばり強く咲くひまわりが、元気でねばり強い出丸っ子の成長を後押ししているようにも見えました。」と語っていました。

(写真は12月に撮影したものです。)

新年から元気に歩きました

●新春歩け走ろう大会

1月2日（祝・月）から7日（土）にかけて、地区公民館主催による「歩け走ろう大会」が各地区で行われました。伊草の大会では、道場橋下のグラウンドを出発し、越辺川沿いの土手を歩きました。多くの地域の方々が参加し、特に小学生は冬の寒さを吹き飛ばすくらい元気よく走っていました。

町民カメラマン 清水清太郎さん撮影



▲子どもは風の子！元気に走る小学生(伊草地区)

Kawajima ▶▶▶



耳よきな情報をお知らせ!

情報ガイド

凡例 時とき 所ところ 内内容 講講師 対対象 定定員 費費用 持持ち物 申申込 問問合せ 講講師

子育て

子育て支援センター事業

①親子教室

時 2月8日(水)・15日(水)

午前10時～11時30分

所 子育て支援センター(さくら保育園内)

内費 おひなさま作り・材料費50円

対 町内在住の1歳～3歳の子と親(先着順各15組・要予約)

②講習会「おやつ作り」

時 2月22日(水)午前9時45分～正午

所 保健センター2階

対 町内在住の1歳～4歳の子の親(先着順各20組・要予約)

費 500円(材料費)

※お子さんはお預かりします

①・②共通

申 2月3日(金)から電話または直接子育て支援センターへ

午前9時～午後4時

☎ 299・3906

かわみんママの出張子育てひろば

時 2月21日(火)午前9時30分～11時30分(入退場自由)

所 子育て支援センター和室・無料

対 0歳～就学前のお子さんと保護者

※申込み不要、直接会場へ

産まれたばかりの赤ちゃんとのふれあい講座

時 2月16日(木)

午後1時30分～午後3時30分

所 コミュニティセンター和室

対 妊娠中の方、生後4か月未満のお子さんとその保護者、初孫を迎える祖父母

定 6組(予約制)

申 2月1日(水)から子育て支援課 ☎ 299・1765

赤ちゃんサロン

時 2月23日(木)

午前10時～11時30分

所 コミュニティセンター1階和室

対 生後1か月から1歳未満の子どもと保護者

内 ふれあい遊び、手遊び

問 子育て支援センター

☎ 299・3906

パパ・ママリフレッシュ講座

時 2月16日(木)午前10時～11時20分

所 フラットピア川島

対 エアロビクス(託児付き)

定 町内在住で、満1歳から就学前のお子さんの保護者

催し・講座

成人に対する救命講習

時 3月10日(金)

午前9時～正午

所 川越地区消防局3階講堂

内 胸骨圧迫(心臓マッサージ)と人工呼吸、AED使用方法などの応急手当

対 川島町、川越市に在住・在勤、在学するおおむね中学生以上(再講習も可能です)

定費 先着30人・無料

受付開始日 2月15日(水) 午前10時から消防局救急課へ電話でお申し込み下さい。

☎ 222・0160

ふるさと歴史講座「切り絵体験と遠山記念館見学」

時 3月11日(土)

午前10時～午後3時

内 ①切り絵体験(講師による体験教室)②遠山記念館の見学と説明

集合 遠山記念館地下会議室

対 一般成人

定費 20人・無料

持ち物 昼食

申 2月1日(水)午前8時30分～2月17日(金)午後5時まで(土・日・祝日除く。定員になり次第締切)

申 生涯学習課

☎ 299・1711

「埼玉県内市町村職員採用
情報フォーラム2017」

講演やトークなど現役職員の生の声を聴くことができます。お気軽にお立ち寄りください。

時 2月10日(金)

午後1時～午後4時

所 さいたま市民会館おみや(さいたま市大宮区下町3・47・8)

定 1300人(先着順)

申 申込不要(入場無料)

問 彩の国さいたま人づくり広域連合人材開発部

048・664・6681

埼玉県地震対策セミナー

時 2月9日(木)

午後1時30分～午後4時

所 さいたま市文化センター

※JR京浜東北線・武蔵野線南浦和駅西口より徒歩7分

講演 ①講師 厚生労働省DMAT事務局次長 近藤久禎氏

DMAT(災害医療派遣チーム)の活動を通して考える震災対策について

②講師 NPO法人プラスアーツ理事長 永田宏和氏

子どもから大人まで楽しみながら学べる防災について

定 1558人

※入場無料、事前申込不要

埼玉県地震対策セミナー実行委員会事務局(県危機管理課)

048・830・8141

引田明子の楽しいクラシックコンサート

時 4月9日(日)午後2時開演

所 国立女性教育会館(マエック)

東武東上線武蔵嵐山駅下車

内 第1部 ピアノ演奏(モーツアルト、ベートーベンほか)

第2部 オーボエと共に(サンサンス、パスツリほか)

演奏 ピアノ 引田明子

オーボエ 藤井貴弘

費 大人3000円、小中高学生1000円(全自由席)

問 引田明子後援会事務局

0493・62・4099

国立女性教育会館売店

0493・62・6885

健康・福祉

福祉の仕事就職面接会

時 2月17日(金)

午後1時～午後4時

所 ウェスタ川越

対応職種 看護師、介護士、保育士など

対 福祉(介護、看護、保育の分野)の仕事希望する方、ハローワークに求職登録している方

内 企業の人事担当者と参加者の個別面接会

持ち物 履歴書(複数)とハローワークカード。

参加企業 40社、1月中旬に埼玉労働局ホームページへ掲載。

048・830・8141

川越公共職業安定所東松山出張所求人係

0493・22・0240

募集

大学の解放授業講座の受講生募集

20の大学が様々な分野の科目を開放し、一般の学生と一緒に学ぶ機会を提供します。

募集開始 2月1日(水)

対 県内在住の55歳以上の方

期間 おおむね4月～8月

内 県内19大学、都内1大学

経済政策、政治学、社会福祉、語学など

費 各科目1万円程度

申 県ホームページの募集案内を確認の上、各大学へ直接申込

http://www.pref.saitama.lg.jp/a0603/4-rikarento.html

問 県高齢者福祉課

048・830・3263

放送大学4月生募集

放送大学では平成29年度1学期(4月入学)の学生を募集中です。放送大学はテレビ等、ラジオ、インターネットを通して学ぶ通信制の大学です。

出願期間は、第1回が2月28日まで、第2回が3月20日まで。

資料のご請求は放送大学埼玉学習センターまで

放送大学埼玉学習センター

048・830・8141

ハッピー体操は筋力低下を防ぐための体操です

2月のハッピー体操開催予定

会場	2月
フラットピア川島	3・10・17・24日(金)
中山公民館	6・13・20・27日(月)
伊草公民館	6・13・20・27日(月)
三保谷公民館	2・9・16・23日(木)
出丸公民館	14・28日(火)
出丸下郷集落センター	7・21日(火)
八ツ保公民館	7・14・21・28日(火)
小見野公民館	1・8・15・22日(水)
やすらぎの郷	5日(日)
特別養護老人ホームひまわり	9・23日(木)

時間 午前10時から(出丸公民館・出丸下郷集落センターは午後2時から)

※介護予防のための体操で、どなたでも事前予約なしで参加できます。タオル・飲み物を持参し、動きやすい服装で直接会場までお越しください。

※フラットピア川島、三保谷・出丸・八ツ保・小見野公民館は上履きが必要です。

問合せ 川島町社会福祉協議会 ☎297-7111



048・650・2611
シルバー人材センター
会員募集説明会

時 2月15日(水)午前10時から
所 シルバー人材センター
60歳以上で健康な方
就業(緑地・企業での軽作業など)希望者への入会案内
シルバー人材センター
0297・0822



相談

みなさんの困ったを解決

お気軽に
ご相談ください。

凡例

時

所

ところ

内容

講師

対象

定員

費用

持ち物

申込

問合せ

相談員

法律相談

◆弁護士による法律相談

〔町主催〕

時 2月10日(金)

午前10時～正午

※要予約(先着4人、1人30分)

所 役場2階第2小会議室

内 法律的な専門知識や判断

を必要とする問題

問 総務課 ☎299・1753

〔県主催〕

時 2月14日(火)、2月28日(火)

午後1時～午後4時※要予約

所 川越地方庁舎(ウエスタ

川越4階)

問 県民相談総合センター

☎048・8330・7830

◆行政相談

時 2月10日(金)

午後1時～午後3時

所 役場2階第2小会議室

内 行政が行っている事業に

関する相談を受け付けます。

相 行政相談委員

問 総務課 ☎299・1753

◆司法書士相談

時 2月15日(水)

午前10時～正午

※要予約(先着4人、1人30分)

所 役場2階第2委員会室

内 登記や成年後見に関すること

問 総務課 ☎299・1753

◆人権相談

時 2月10日(金)

午前10時～午後3時

所 役場2階第2委員会室

問 総務課 ☎299・1753

生活・健康

◆精神保健福祉相談

時 2月22日(水)

午後1時30分～午後3時

所 保健センター

内 ・うつ症状、意欲低下、

妄想や幻聴などの精神症状

を有する方

内 ・ひきこもりや、前述の精

神症状を有する方のご家族

問 健康福祉課健康増進グループ

☎299・1758

子ども・育児

◆乳幼児相談

時 2月1日(水)、3月1日(水)

午前9時30分～午前10時30分

所 保健センター

対 生後1か月から小学校入

学までの子

内 計測・育児相談

※当日、母子健康手帳を持参

し会場へお越しください。

問 健康福祉課健康増進グループ

☎299・1758

◆子育て相談

子育てについて相談を受け

付けています。一人で悩ま

ずに相談してください。

電話相談 火・木曜日

面接相談 月・金曜日(要予

約)、水曜日(面接は要予約)

申 午前9時～午後4時

※水曜日は午前10時～午前11

時30分

対 町内在住の方

所 子育て支援センター(さ

くら保育園内)

問 さくら保育園

☎299・3906

◆教育相談

内 不登校・いじめなど児童・

生徒に関する相談

時 学校の授業がある日

午後1時～3時

所 スクールینگ・サポートセ

ンター川島(町民体育館1階)

問 教育相談の専門家

センター川島

☎297-6556

埼玉県最低賃金の改定について

埼玉県最低賃金が平成28年10月1日から時間額845円に改定されました。なお、特定の産業については別途特定(産業別)最低賃金が適用されます。詳しくは、埼玉労働局賃金室または最寄りの労働基準監督署へお問合せください。

埼玉労働局賃金室 ☎048-600-6205

災害情報テレフォンサービス

川越地区消防組合では、音声メッセージで火災などの災害の発生場所や種別をお知らせしています。ご利用ください。

☎0180-994-310

※ 通話料金がかかります。

※ おかけ間違いのないようご注意ください。

問合せ 消防局指揮統制課 ☎226-7408



教室参加者が伝授

「後ろけり出し」

※お尻の筋肉が鍛えられます

健幸★筋力アップ教室で行っている筋力トレーニングを紹介します。筋力トレーニングにより、筋肉量を増やして転倒を予防したり、太りにくい身体づくりに効果的です。皆さん、実践してみてください。

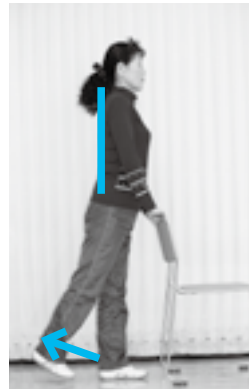
<後ろけり出しの仕方>

①椅子の背や机に手をつき、背筋を伸ばして立つ。



②腰を反らさず、3秒かけてゆっくりと足を後ろへ引き1秒間保持。

※上半身が前かがみにならないように注意。



③3秒かけてゆっくり元に戻る。

冬の俳壇

冬の季題は、1月分…①歌留多 ②寒鯉
2月分…③春寒 ④白魚
3月分…⑤雛流し ⑥辛夷

冬の俳壇は、2月17日(金)までに住所、氏名(俳名の場合は本名も記入)、電話番号を明記し、6つの季題の中から1人3句以内で政策推進課秘書室までご応募ください。選考句数は特選3句、入選12句を選考し、4月1日号に掲載予定です。

献血のお知らせ

卒業献血キャンペーン

埼玉県では2月1日から4月30日まで高校卒業(見込み)の方を対象に「卒業献血キャンペーン」を実施します。学校で配られたチラシを持って、県内の献血ルームで献血にご協力いただくと、埼玉県限定の素敵なプレゼント(収納ケースつきイヤホン)を差し上げます!

※プレゼントは無くなり次第終了

健康福祉課 健康増進グループ

☎299-1758

編集室

今年も多くの白鳥が越辺川に飛来しています。よく撮影に行く方の話では、午前中は9時頃まで、午後は3時頃からたくさんの白鳥を見られる時間とのことです。ぜひ、一度見に行ってみてください。



広報担当 清水

また、2月12日からは、役場1階の多目的室で白鳥の写真展が開催されます。町内外の多くの方の写真が展示されますので、こちらにも足を運んでください。

川島町ホームページアドレス

<http://www.town.kawajima.saitama.jp>

防災無線フリーダイヤル

☎0800-8000-898 (携帯電話も可)

人口と世帯

人口	20,744人	(前月比-23)
男	10,560人	(前月比-10)
女	10,184人	(前月比-13)
世帯数	7,993世帯	(前月比+1)

(平成29年1月1日現在)



「比企元気アップまつり」 & 「合同就職説明会」を開催します！

比企地域の9市町村で構成された比企の魅力を発信する団体として活動している「比企地域元気アップ実行委員会」主催によるイベントと合同就職説明会を開催します。

比企元気アップまつり

日時 3月11日(土) 午前10時から午後5時
場所 ピオニウォーク 1階ピオニコート
内容 市町村観光PRブース、ゆるキャラとの写真撮影会、ものづくり体験、めりえイベント、消費生活に関する情報発信など
 ※参加費は無料です。
問合せ 政策推進課政策・財政グループ
 ☎299-1752

合同就職説明会(比企地域元気アップ実行委員会、ハローワーク東松山共催)

日時 3月11日(土) 午後1時から午後4時
会場 ピオニウォーク 2階ピオニホール
対象者 比企地域で就職を希望する方
内容 企業の人事担当者との個別面接会
持ち物 履歴書(複数)、ハローワークカード
参加企業 10社(予定) ※参加費は無料です。
問合せ 川越公共職業安定所東松山出張所
 ☎0493-22-0240

編集 政策推進課 秘書室
平成29年2月1日号 毎月1日発行

発行 川島町 〒350-0192 埼玉県比企郡川島町大字下八ツ林870番地1
☎049-299-1751 FAX049-297-6058
ホームページアドレス http://www.town.kawajima.saitama.jp

マチを好きになるアプリ



マチイロ

行政情報アプリ「i広報紙」が「マチイロ」としてリニューアル!

自治体がもっと身近になる機能が盛りだくさん! /

- 1 役立つ行政情報を見逃さない!
- 2 自分に合わせた情報が届く!
- 3 いろいろなマチの魅力をお届け!

ダウンロードはこちらから




※「i広報紙」をご利用中の場合、アップデートによって新アプリに切り替わりますので、新たにダウンロードする必要はありません。※アプリの使用は無料ですが、通信費は各回線ごとのご負担となります。※広告が表示されますが、各自治体とは何ら関係ありません。
 問い合わせは株式会社ホープ(092-716-1404)まで

町民カメラマンが撮影 川島町のその瞬間

問合せ 政策推進課 秘書室 ☎299-1751

町民カメラマンは町の紹介やPRのため、町の催しや景色などを写真撮影するボランティアです。現在12名の方に活動していただいています。
 町民カメラマンがとらえた魅力ある川島町のその瞬間を紹介します。



町民カメラマン 堀内 美保子さん撮影



川島町役場は土曜日を一日閉庁し、窓口業務の一部を取り扱いしています。なお、業務時間は、午前8時30分から午後5時15分です。

