

令和3年度第1回 川島町学校給食センター運営委員会次第

日時：令和3年12月10日（金）

午前10時30分から

場所：川島町学校給食センター会議室

- 1 開 会
- 2 委嘱状交付
- 3 あいさつ
- 4 委員紹介（自己紹介）
- 5 事務局紹介（自己紹介）
- 6 議 事
 - (1) 委員長の決定
 - (2) 副委員長の決定
 - (3) 会議録署名委員の指名
 - (4) 令和2年度学校給食費特別会計決算額について（報告）
 - (5) 令和2年度学校給食実施状況及び栄養摂取状況について（報告）
 - (6) 令和3年度川島町学校給食事業予算について（報告）
 - (7) 学校用給食食材の無償提供について（報告）
 - (8) 学校給食アンケートについて（報告）
- 7 そ の 他
- 8 閉 会

<参考資料>

- 資料1 令和3年度川島町学校給食センター運営委員会委員名簿
- 資料2 川島町学校給食センター運営委員会規則
- 資料3 令和2年度学校給食費特別会計決算額
- 資料4 令和2年度学校給食実施状況及び栄養摂取状況について
- 資料5 令和3年度川島町学校給食事業予算
- 資料6 学校用給食食材の無償提供について
- 資料7 学校給食アンケート集計結果

令和3年度 川島町学校給食センター運営委員会名簿

(敬称略)

区 分	氏 名	所属・職等	備 考
第1号 小・中学校長	関 口 敬 氏	中 山 小 学 校 長	
	柳 澤 睦 夫	伊 草 小 学 校 長	
	新 井 馨	つばさ南小学校長	
	藤 田 由 美 子	つばさ北小学校長	
	市 川 俊 実	川 島 中 学 校 長	
	忍 田 壽 生	西 中 学 校 長	
第2号 小・中学校 PTA代表	石 黒 雪	中 山 小 学 校 P T A 代 表	
	佐 野 涼 子	伊 草 小 学 校 P T A 代 表	
	山 田 一 志	つばさ南小学校 P T A 代 表	
	馬 場 友 里 子	つばさ北小学校 P T A 代 表	
	辰 巳 靖 子	川 島 中 学 校 P T A 代 表	
	大 森 友 美	西 中 学 校 P T A 代 表	
第3号 小・中学校 の校医代表	有馬 なぎさ	学 校 医	
第4号 保健所長	平野 宏和	東松山保健所長	
第5号 学識経験者	尾崎 宗良	川島町商工会長	
	遠山 昌代	川島町民生委員・ 児童委員協議会理事 事・主任児童委員	
第6号 公募による 町民	永島 智	公 募 に よ る	

川島町学校給食センター運営委員会規則

昭和 39 年 12 月 20 日

規則第 3 号

(目的)

第 1 条 川島町学校給食センター運営の指針を示し、学校給食の適正かつ円滑なる運営をはかるため、川島町学校給食センター運営委員会(以下「委員会」という。)をおき、運営に関する重要な事項について審議するとともに必要な調査、研究を行うものとする。

(事務所)

第 2 条 委員会の事務所は、学校給食センター内におく。

(組織)

第 3 条 委員会は、次に掲げる者をもって組織する。

- (1) 小・中学校長
 - (2) 小・中学校 PTA 代表
 - (3) 小・中学校の校医代表
 - (4) 保健所長
 - (5) 学識経験者
 - (6) 公募による町民
- 2 前項の委員は教育委員会が委嘱する。

(役員)

第 4 条 委員会に次の役員をおく。

- (1) 委員長 1 名
- (2) 副委員長 1 名

(選出)

第 5 条 委員長、副委員長は委員の互選による。

(職務)

第 6 条 委員長は、会議を招集し、議長の任に当たる。副委員長は、委員長を補佐し、委員長に事故があるとき、又は委員長が欠けたときは、その職務を代理する。

(運営)

第 7 条 委員会は、必要に応じて開催する。

(任期)

第8条 委員の任期は1年とする。ただし、再任を妨げない。

2 委員が欠けた場合の補欠委員の任期は、前任者の残任期間とする。

(部会)

第9条 委員会は、必要により専門部会を設けることができる。部会に必要な事項は、委員長が別に定める。

(庶務)

第10条 委員会の庶務は、川島町学校給食センターにおいて処理する。

附 則

この規則は、川島町学校給食センター設置及び管理条例施行の日から施行する。

附 則(昭和54年教委規則第3号)

この規則は、公布の日から施行する。

附 則(平成4年教委規則第3号)

この規則は、公布の日から施行し、平成4年4月1日から適用する。

附 則(平成5年教委規則第6号)

この規則は、平成5年4月1日より施行する。

附 則(平成16年教委規則第1号)

この規則は、公布の日から施行する。

附 則(平成16年教委規則第7号)

この規則は、公布の日から施行し、平成17年4月1日より適用する。

附 則(平成17年教委規則第5号)

この規則は、公布の日から施行し、平成17年4月1日より適用する。

附 則(平成27年教委規則第3号)

この規則は、平成27年4月1日から施行する。

令和2年度 学校給食費特別会計決算額

歳入

(単位:円)

款	項	目	予算現額				区分	金額	調定額	収入済額	収入未済額	
			当初 予算額	補正 予算額	計	節						
						金額						金額
1	給食費	1 学校給食センター費	67,038,000	△ 12,143,000	54,895,000	1	給食費保護者負担金	54,895,000	54,654,487	54,642,487	12,000	
2	寄附金	1 寄附金	1,000	0	1,000	1	一般寄附金	1,000	0	0	0	
3	繰越金	1 繰越金	251,000	△ 54,000	197,000	1	前年度繰越金	197,000	197,664	197,664	0	
4	諸収入	1 雑入	10,000	0	10,000	2	雑入	10,000	10,799	10,799	0	
歳入合計			67,300,000	△ 12,197,000	55,103,000			55,103,000	54,862,950	54,850,950	12,000	

収入済額 54,850,950円

歳出

(単位:円)

款	項	目	予算現額				区分	金額	支出済額	不用額	説明		
			当初 予算額	補正 予算額	計	節							
						金額						金額	
1	教育費	1 学校給食費	1	調理費	67,299,000	△ 12,197,000	55,102,000	11	需用費	55,101,000	54,543,825	557,175	・賄材料費
								27	公課費	1,000	0	1,000	・消費税
			2	徴収費	1,000	0	1,000	23	償還金 利子及び 割引料	1,000	0	1,000	
歳出合計			67,300,000	△ 12,197,000	55,103,000			55,103,000	54,543,825	559,175			

収出済額 54,543,825円

令和2年度決算額

・歳入金額 54,850,950 円

・歳出金額 54,543,825 円

・収支差引額 307,125 円は、令和3年度一般会計へ繰り入れ

川島町議会 会議録検索システム



川島町 令和 3年 3月 定例会 (第1回) 03月16日-06日

戻る 日程 ヒットのみ 前ヒット 次ヒット 全選択 発言者一覧 印刷

令和3年第1回川島町議会定例会

議事日程 (第1号)

令和3年3月3日 (水曜日) 午前9時30分開議

- 日程第1 会議録署名議員の指名について
- 日程第2 会期の決定について
- 日程第3 諸般の報告 (爲水議長、川越地区消防組合議会、比企広域市町村圏組合議会)
- 日程第4 行政報告 (飯島町長、中村教育長)
- 日程第5 町長施政方針について
- 日程第6 議案第1号 川島町議会の議決すべき事件に関する条例を定めることについて
- 日程第7 議案第2号 川島町印鑑条例の一部を改正する条例を定めることについて
- 日程第8 議案第3号 川島町職員のサービスの宣誓に関する条例の一部を改正する条例を定めることについて
- 日程第9 議案第4号 川島町国民健康保険税条例の一部を改正する条例を定めることについて
- 日程第10 議案第5号 川島町学校給食費特別会計条例を廃止する条例を定めることについて
- 日程第11 議案第6号 川島町子育て支援医療費支給に関する条例の一部を改正する条例を定めることについて
- 日程第12 議案第7号 川島町介護保険条例の一部を改正する条例を定めることについて
- 日程第13 議案第8号 川越地区消防組合規約の変更について
- 日程第14 議案第9号 令和2年度川島町一般会計補正予算 (第7号)
- 日程第15 議案第10号 令和2年度川島町国民健康保険特別会計補正予算 (第3号)
- 日程第16 議案第11号 令和2年度川島町介護保険特別会計補正予算 (第2号)

△議案第5号の討論、採決

○爲水壇二議長 議案第5号について討論に入ります。

初めに、反対の方の発言を許します。
〔発言する者なし〕

○爲水壇二議長 次に、賛成の方の発言を許します。

〔発言する者なし〕

○爲水壇二議長 討論を終結し、採決に入ります。

委員長報告は原案可決であります。

よって、議案第5号は文教厚生常任委員長報告どおり原案可決することにご異議ありませんか。

〔「異議なし」と呼ぶ者あり〕

○爲水壇二議長 異議なしと認めます。

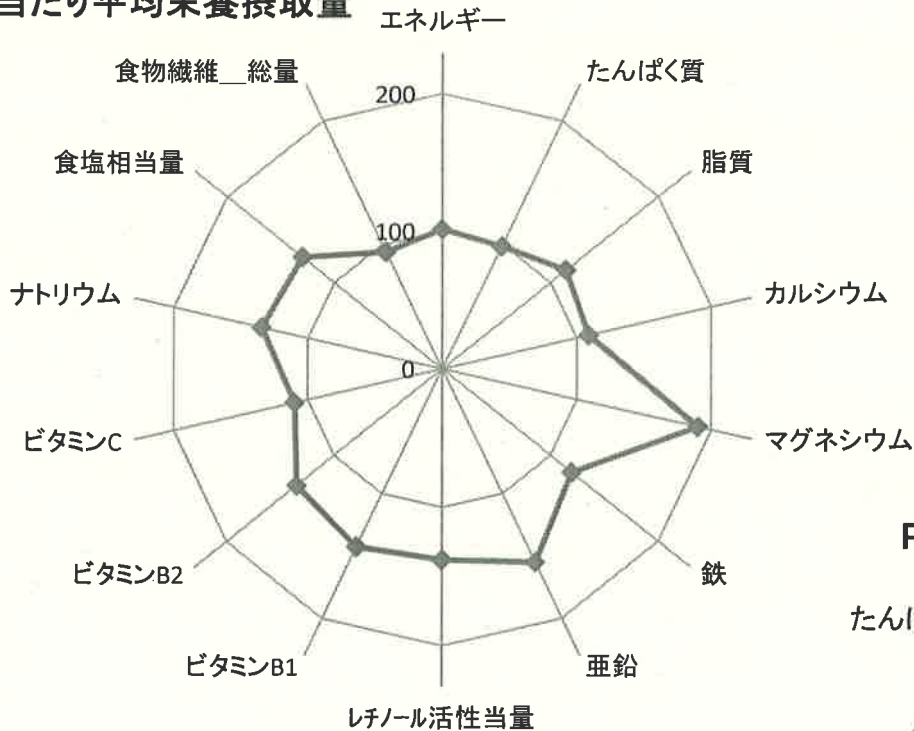
よって、議案第5号 川島町学校給食費特別会計条例を廃止する条例を定めることについては、原案どおり可決することに決定いたしました。

〔令和2年度 平均給与栄養量・PFCグラフ〕

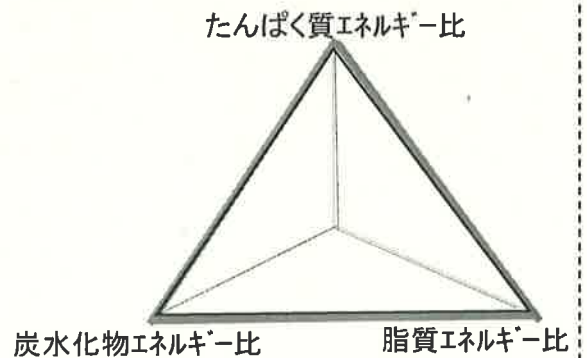
小学校

成分項目		基準値	平均給与栄養量	比率%
エネルギー	kcal	650	658	101.3
たんぱく質	g	21.1~32.5	26.2	
上下限值	g	エネルギー比13%~20%		基準値内
脂質	g	14.4~21.7	21.1	
上下限值	g	エネルギー比20%~30%		基準値内
カルシウム	mg	350	381	108.9
マグネシウム	mg	50	95	190.0
鉄	mg	3.0	3.6	120.0
亜鉛	mg	2.0	3.1	155.0
レチノール活性当量	μ g	200	276	138.0
ビタミンB1	mg	0.40	0.57	142.5
ビタミンB2	mg	0.40	0.54	135.0
ビタミンC	mg	20	22	110.0
ナトリウム	mg	787	1059	134.6
食塩相当量	g	2.0	2.6	130.0
食物繊維 総量	g	5.0	4.7	94.0

一人当たり平均栄養摂取量



PFC

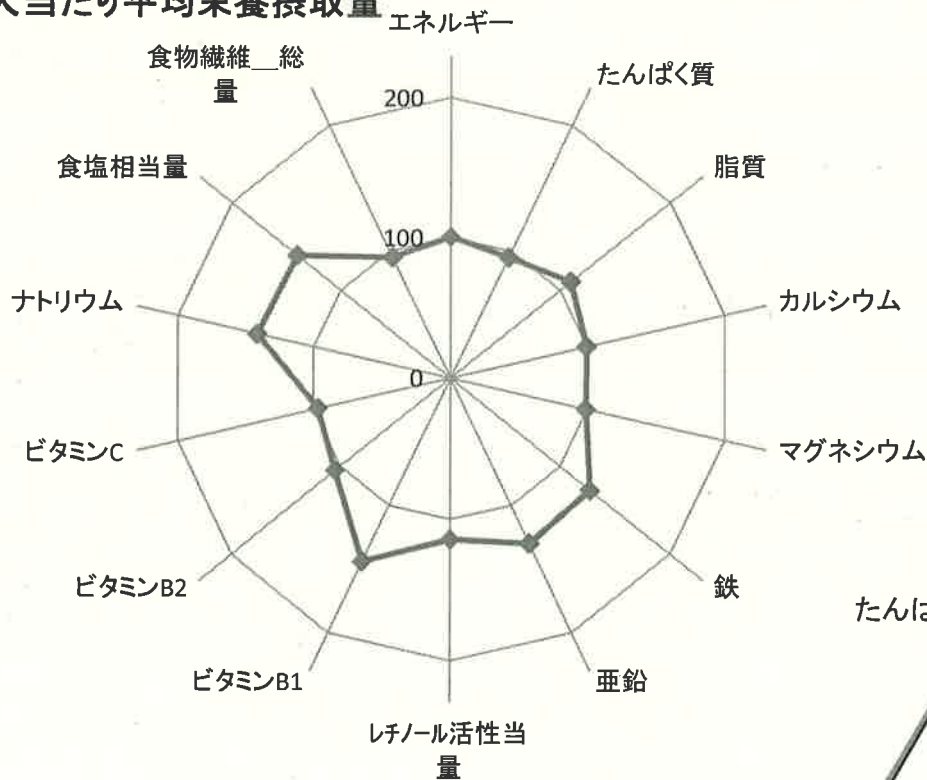


[令和2年度 平均給与栄養量・PFCグラフ]

中学校

成分項目		基準値	平均給与栄養量	比率%
エネルギー	kcal	830	834	100.5
たんぱく質	g	27.0~41.5	32.7	
上下限值	g	エネルギー比13%~20%		基準値内
脂質	g	18.4~27.7	25.9	
上下限值	g	エネルギー比20%~30%		基準値内
カルシウム	mg	450	449	99.7
マグネシウム	mg	120	119	99.2
鉄	mg	4.0	5.1	127.5
亜鉛	mg	3.0	3.9	130.0
レチノール活性当量	μg	300	343	114.3
ビタミンB1	mg	0.50	0.72	144.0
ビタミンB2	mg	0.60	0.63	105.0
ビタミンC	mg	30	29	96.7
ナトリウム	mg	984	1391	141.4
食塩相当量	g	2.5	3.5	140.0
食物繊維__総量	g	6.5	6.2	95.4

一人当たり平均栄養摂取量

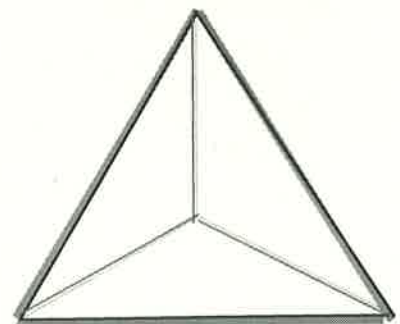


PFC

たんぱく質エネルギー比

炭水化物エネルギー比

脂質エネルギー比



残菜状況分析表

単位：kg

R3	調理過程 での残菜	残菜 (食べ残し)	合計	傾 向
4	329.2	240.5	569.7	ビビンバの残食が多い（全学年）
5	447.4	445.0	892.4	うどん・汁の残食が多い（中学生）
6	452.7	423.0	875.7	まぜご飯類の具・サラダ類の残食が多い（全学年）
7	300.3	315.0	615.3	汁物・サラダ類・魚の残食が多い（全学年）
9	464.2	435.0	899.2	汁物・サラダ類・魚の残食が多い（全学年）
10	568.0	430.0	998.0	汁物・副菜全般の残食が多い（中学生）
11	539.0	425.0	964.0	丼の具（全学年）・サラダ及び汁（中学生）
合計	3100.8	2713.5	5814.3	苦手なメニュー以外に、新しいメニューは残す傾向にあるように見受けられる。

（参考 R2 残菜量）

単位：kg

R2	調理過程 での残菜	残菜 (食べ残し)	合計	備 考
4	0	0	0	新型コロナウイルスの影響で給食実施せず
5	0	0	0	新型コロナウイルスの影響で給食実施せず
6	372.0	412.0	784	新小1の練習給食なし
7	350.0	538.0	888	
8	75.0	64.0	139	8/26～31の4日間給食を実施
9	387.0	610.0	997	
10	441.0	468.0	909	
11	266.0	458.9	724.9	
12	277.0	368.7	645.7	
1	214.0	337.2	551.2	
2	243.5	413.5	657	
3	189.0	371.3	560.3	中3喫食なし
合計	2814.5	4041.6	6856.1	

同期間（6月～11月）での比較

R3	2028.0 kg	令和3年度の方が同期間においては残食量が減っている。 今年度は昨年度及び年度途中での残食状況を分析しながら、 献立を改良してきました。 今後も状況分析を踏まえながら、体の成長に必要な栄養量を 考慮した上で献立作成を実施してまいります。
R2	2550.9 kg	
比較	-522.9 kg	

令和3年度 学校給食事業当初予算

※令和3年度より川島町学校給食事業は特別会計から一般会計となりました。

歳入

款	20	諸収入
項	4	雑入
目	3	雑入

(単位:千円)

本年度	前年度	比較	節		説明	
			区分	金額		
131,660	60,907	70,753	1	学校給食費	・小学校児童職員分	38,816
					・中学校生徒職員分	26,940
					・学校給食センター職員分	1,117
					・試食会分	63
131,660	60,907	70,753			66,936	66,936

歳出

款	10	教育費
項	5	保健体育費
目	1	学校給食費

(単位:千円)

本年度	前年度	比較	節		説明	
			区分	金額		
170,801	161,301	9,500	1	報酬	学校給食センター運営委員会委員報酬	180
					会計年度任用職員報酬	4,115
			3	職員手当等	会計年度任用職員期末手当	917
					4	共済費
			8	旅費		
					普通旅費	2
					費用弁償(会計年度任用職員)	75
					10	需用費
			燃料費	5,989		
			光熱水費	7,320		
			修繕費	2,100		
			賄材料費	66,936		
			被服費	138		
			施設修繕費	3,500		
			11	役務費	電話料	156
					受信料	15
					手数料	927
			12	委託料	学校給食センター調理等業務委託料	44,616
					害虫防除業務委託料	561
学校給食センター衛生検査業務委託料	120					
施設管理委託料	2,383					
13	使用料及び賃借料	ホワイ-更新及び災害用ハルク設置設計業務委託料	2,000			
		栄養管理ソフト借上料	314			
		機械器具借上料	6,904			
		複写機借上料	113			
17	備品購入費	複写機使用料	30			
		機械器具購入費	50			
		18	負担金、補助及び交付金	県学校給食センター研究協議会負担金	8	
県学校栄養士研究会負担金	18					
比企郡市学校給食センター連絡協議会負担金	7					
19	扶助費	準要保護児童生徒就学援助費	7,363			
170,801	161,301	9,500			162,029	

歳入 : 学校給食費 66,936,000 円

歳出 : 賄材料費 66,936,000 円

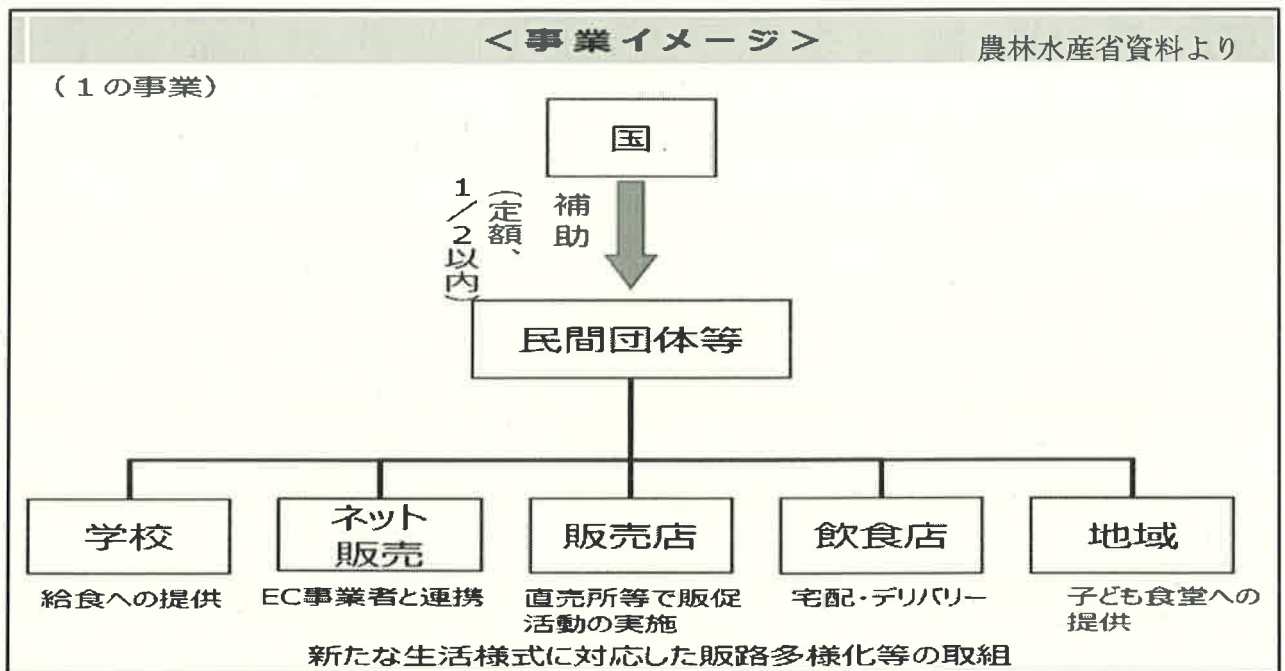
学校用給食食材の無償提供について

【事業の目的】

新型コロナウイルス感染拡大による外食、インバウンド等の需要減少の影響を受けた農林漁業者、加工業者等の新たな生活様式に対応した販売促進・販路の多様化等の取り組みを支援する制度

【事業概要】

- ・ 消費者向けの新たな販路確立（インターネット販売）（定額補助、1/2）
- ・ 宅配、デリバリーを活用した多様な販路確立（1/2）
- ・ 創意工夫による多様な販路の確立（1/2）
- ・ 学校給食、子ども食堂等への食材提供（定額）



令和3年度に提供された食材一覧

使用月	食材名	数量	購入金額	
			一般購入の場合	同程度のメニュー用給食食材の場合
7月	カンパチ 切身 (鹿児島県産)	46kg	205,000 円	85,000 円
		33kg		
9月	サーモン 角切 (福井県産)	91kg	410,000 円	170,000 円
	カンパチ 竜田 (鹿児島県産)	46kg	205,000 円	85,000 円
		33kg		
	カンパチ 切身 (鹿児島県産)	46kg	205,000 円	85,000 円
33kg				
合計			1,025,000 円	425,000 円

学校給食アンケート結果



令和3年9月実施
川島町学校給食センター

食に関するアンケート

〈 小学校 〉

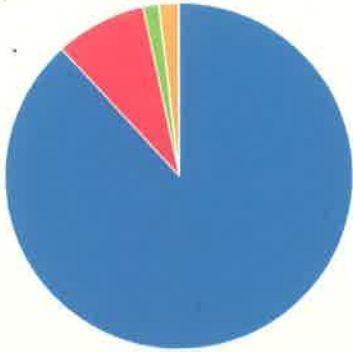
全体人数

270 人

		中山	伊草	つばさ北	つばさ南	合計(人)	%
1 朝食は食べますか？	1 毎日食べる	74	71	56	37	238	88.1
	2 1週間に2~3日食べないことがある	8	9	3	3	23	8.5
	3 1週間に4~5日食べないことがある	2	1	1	0	4	1.5
	4 ほとんど食べない	0	3	1	1	5	1.9
2 朝食の内容は、 だいたい次の どれに近いですか？	1 主食のみ	25	27	20	7	79	29.3
	2 主食と汁物	10	3	6	6	25	9.3
	3 主食と主菜と汁物	12	14	13	8	47	17.4
	4 主食と主菜	17	11	5	7	40	14.8
	5 主食と副菜	5	5	5	3	18	6.7
	6 汁物・飲み物(牛乳)	0	2	0	0	2	0.7
	7 主菜または副菜だけ	0	2	0	0	2	0.7
	8 主食・主菜・副菜	3	8	4	4	19	7.0
	9 主食・主菜・副菜・汁物	5	5	4	5	19	7.0
	10 その他	6	5	3	1	15	5.6
3 給食は好きですか？	1 好き	49	45	37	26	157	58.1
	2 どちらかといえば好き	26	29	22	14	91	33.7
	3 どちらかといえば嫌い	7	7	2	1	17	6.3
	4 嫌い	2	3	0	0	5	1.9
4 給食を残さずに 食べていますか？	1 ほぼ毎日食べている	59	58	39	25	181	67.0
	2 1週間に2~3日残す	26	29	22	14	91	33.7
	3 1週間に4日以上残す	7	7	2	1	17	6.3
5 問3で(2)(3)と答えた 人に聞きます。 主な理由を一つ選んで ください。	1 量が多い	6	8	4	4	22	8.1
	2 味が苦手	13	12	10	7	42	15.6
	3 見た目が苦手	1	0	1	0	2	0.7
	4 時間がない	4	2	6	3	15	5.6
	5 その他	3	3	3	2	11	4.1
6 苦手な給食(食材)も 食べていますか	1 苦手なものはない	14	10	9	7	40	14.8
	2 苦手なものも全部食べている	23	31	30	14	98	36.3
	3 苦手なものも半分は食べている	12	19	9	5	45	16.7
	4 苦手なものも1口は食べている	23	14	11	11	59	21.9
	5 苦手なものは食べない	7	9	2	3	21	7.8
7 残すものは何が 多いですか	1 牛乳	12	12	4	10	38	14.1
	2 ごはん	11	7	8	8	34	12.6
	3 パン	8	2	5	2	17	6.3
	4 めん類	11	10	5	6	32	11.9
	5 肉	3	2	3	0	8	3.0
	6 魚	13	21	13	6	53	19.6
	7 野菜	21	18	21	11	71	26.3
	8 くだもの	8	5	4	1	18	6.7
	9 デザート	5	3	2	0	10	3.7

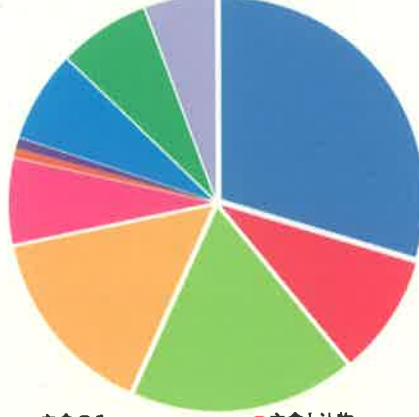
＜小学校＞

1. 朝食は食べますか？



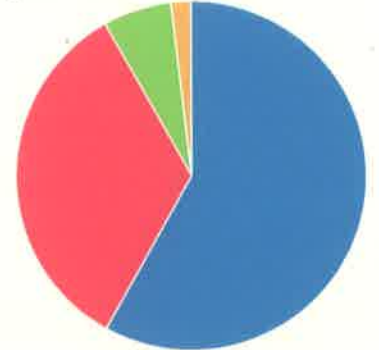
- 毎日食べる
- 1週間に2~3日食べないことがある
- 1週間に4~5日食べないことがある
- ほとんど食べない

2. 朝食の内容は、だいたいどれに近いですか？



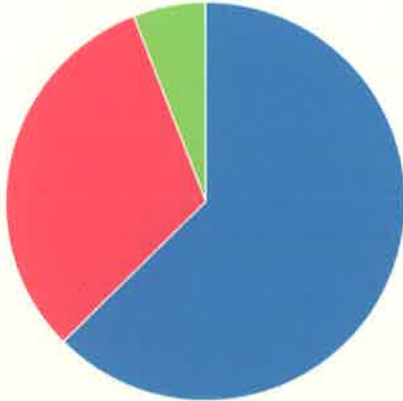
- 主食のみ
- 主食と主菜と汁物
- 主食と副菜
- 主菜または副菜だけ
- 主食・主菜・副菜・汁物
- 主食と汁物
- 主食と主菜
- 汁物・飲み物(牛乳)
- 主食・主菜・副菜
- その他

3. 給食は好きですか？



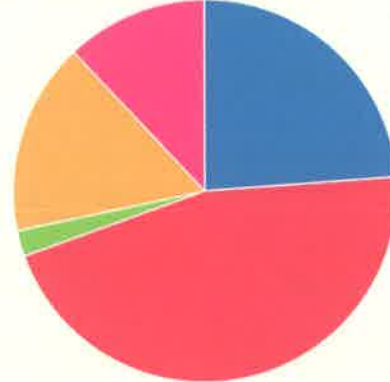
- 好き
- どちらかといえば好き
- どちらかといえば嫌い

4. 給食を残さず食べていますか？



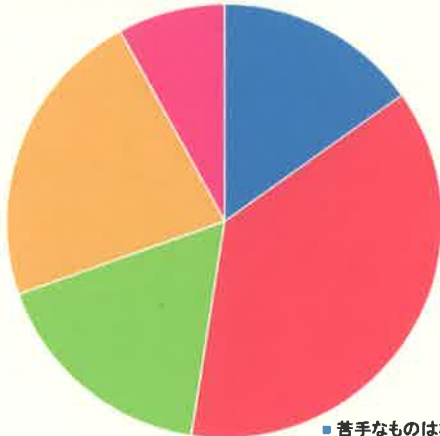
- ほぼ毎日食べている
- 1週間に2~3日残す
- 1週間に4日以上残す

5. 問4で(2)(3)を選択した人の主な理由は？



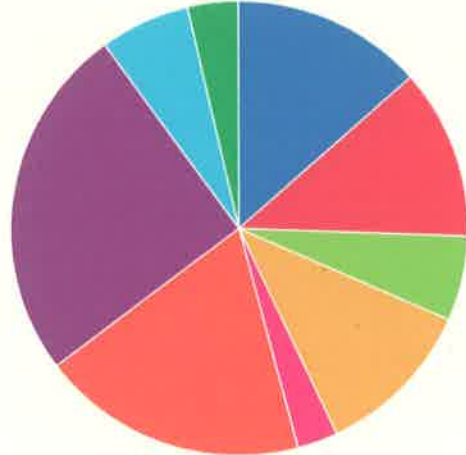
- 量が多い
- 味が苦手
- 見た目が苦手
- 時間がない
- その他

6. 苦手な給食(食材)も食べていますか？



- 苦手なものはない
- 苦手なものも全部食べている
- 苦手なものも半分は食べている
- 苦手なものも1口は食べている
- 苦手なものは食べない

7. 残すものは何が多いですか？



- 牛乳
- ごはん
- パン
- めん類
- 肉
- 魚
- 野菜
- くだもの
- デザート

食に関するアンケート

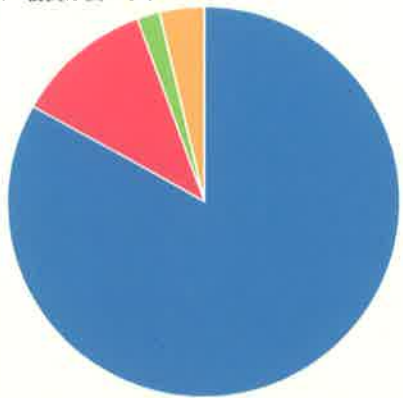
〈 中学校 〉

全体人数 375 人

		川中	西中	合計(人)	%
1 朝食は食べますか？	1 毎日食べる	138	174	312	83.2
	2 1週間に2~3日食べないことがある	17	25	42	11.2
	3 1週間に4~5日食べないことがある	2	5	7	1.9
	4 ほとんど食べない	5	9	14	3.7
2 朝食の内容は、 だいたい次の どれに近いですか？	1 主食のみ	33	60	93	24.8
	2 主食と汁物	15	18	33	8.8
	3 主食と主菜と汁物	34	40	74	19.7
	4 主食と主菜	29	35	64	17.1
	5 主食と副菜	17	14	31	8.3
	6 汁物・飲み物（牛乳）	2	2	4	1.1
	7 主菜または副菜だけ	0	3	3	0.8
	8 主食・主菜・副菜	12	7	19	5.1
	9 主食・主菜・副菜・汁物	14	23	37	9.9
	10 その他	6	10	16	4.3
3 給食は好きですか？	1 好き	87	115	202	53.9
	2 どちらかといえば好き	57	78	135	36.0
	3 どちらかといえば嫌い	10	18	28	7.5
	4 嫌い	7	1	8	2.1
4 給食を残さずに 食べていますか？	1 ほぼ毎日食べている	99	135	234	62.4
	2 1週間に2~3日残す	57	78	135	36.0
	3 1週間に4日以上残す	10	18	28	7.5
5 問3で(2)(3)と答えた 人に聞きます。 主な理由を一つ選んで ください。	1 量が多い	21	24	45	12.0
	2 味が苦手	30	37	67	17.9
	3 見た目が苦手	1	2	3	0.8
	4 時間がない	6	13	19	5.1
	5 その他	3	10	13	3.5
6 苦手な給食(食材)も 食べていますか	1 苦手なものはない	21	29	50	13.3
	2 苦手なものも全部食べている	54	65	119	31.7
	3 苦手なものも半分は食べている	36	35	71	18.9
	4 苦手なものも1口は食べている	30	49	79	21.1
	5 苦手なものは食べない	18	27	45	12.0
7 残すものは何が 多いですか	1 牛乳	25	27	52	13.9
	2 ごはん	16	31	47	12.5
	3 パン	19	27	46	12.3
	4 めん類	23	39	62	16.5
	5 肉	9	15	24	6.4
	6 魚	36	41	77	20.5
	7 野菜	41	54	95	25.3
	8 くだもの	12	16	28	7.5
	9 デザート	3	10	13	3.5

<中学校>

1. 朝食は食べますか？



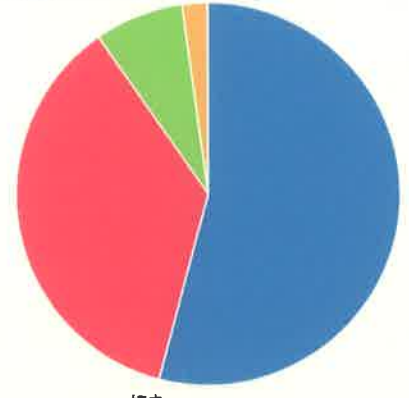
- 毎日食べる
- 1週間に2~3日食べないことがある
- 1週間に4~5日食べないことがある
- ほとんど食べない

2. 朝食の内容は、だいたいどれに近いですか？



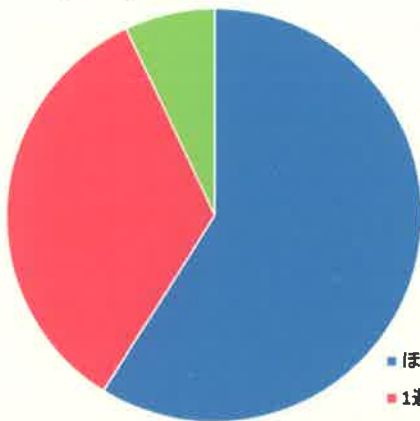
- 主食のみ
- 主食と汁物
- 主食と主菜
- 汁物・飲み物(牛乳)
- 主食・副菜
- 主菜または副菜だけ
- 主食・主菜・副菜
- 主食・主菜・副菜・汁物
- その他

3. 給食は好きですか？



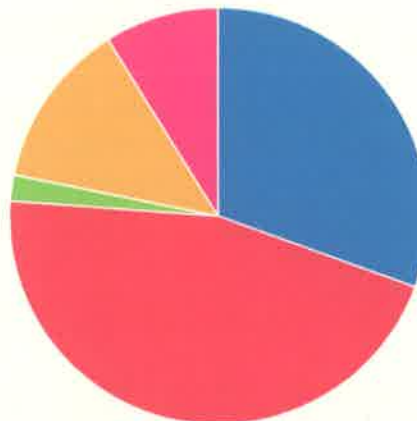
- 好き
- どちらかといえば好き
- どちらかといえば嫌い
- 嫌い

4. 給食を残さずに食べていますか？



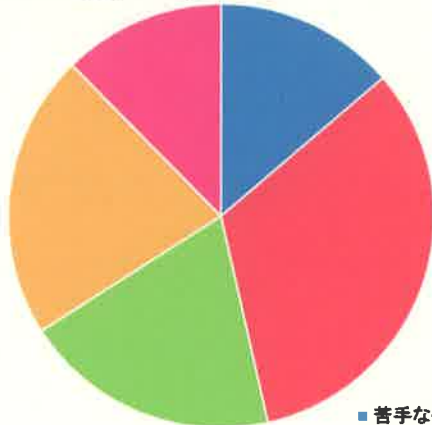
- ほぼ毎日食べている
- 1週間に2~3日残す
- 1週間に4日以上残す

5. 問4で(2)(3)を選択した人の主な理由は？



- 量が多い
- 味が苦手
- 見た目が苦手
- 時間がない
- その他

6. 苦手な給食(食材)も食べていますか？



- 苦手なものはない
- 苦手なものも全部食べている
- 苦手なものも半分は食べている
- 苦手なものも1口は食べている
- 苦手なものは食べない

7. 残すものは何が多いですか？



- 牛乳
- めん類
- ごはん
- 肉
- パン
- 魚

小学校（児童）

意見・要望

- ・給食に出してほしい・回数を増やしてほしいもの
牛乳以外の飲み物、カレー、トマト、トマトスープ、わかめごはん、小さいえび、ココアパン、ナン、シチュー、からあげ、鮭、ヨーグルト、果物、クロワッサン、プリン、納豆、トースト、おにぎり、冷たい麺、いかのしょうが焼き、海藻サラダ、たらこのパスタ、あげパン、メロンパン、デザート、クレープ、食パン、牛肉を使ったもの、グラタン
- ・新しいメニューを追加してほしい。
- ・給食の量を多くしてほしい。
- ・牛乳の量を多くしてほしい。
- ・もう少し柔らかめのごはんがいいです。
- ・米を硬くしてほしい。
- ・のむヨーグルトを出さないでください。
- ・ビーフシチューは好きな人は好きかもしれないけど、苦手な人は油が多くて食べられない。
- ・野菜が多いです。
- ・できればすっぱいドレッシングはつけないでほしいです。
- ・ドレッシングのようなものをなくしてほしい。
- ・牛乳と米は絶対に合わないと思います。

感想・お礼

- ・いつもおいしい給食をありがとうございます。
- ・栄養バランスがよく、おいしくて給食の時間になるとわくわくしています。これからもおいしい給食を作るのを頑張ってください。
- ・毎日おいしいなと思います。コロナで今は静かに食べているので余計に思います。
- ・学校の給食が大好きです。いつも感謝しながら食べてます。これからもおいしい給食をたくさん作ってください。給食のおかげで好きになった食べ物もたくさんあります。
- ・どれも野菜がたくさん入っていてヘルシーだし、体に良いと思いました。味もちょうど良いし、さっぱりするものが自分にとって多いと思いました。これからも残さず食べていきたいと思いました。
- ・給食でしか味わえない味があって、それがとても好きです。
- ・川島町の給食は色々な色の食材が使われていてとてもおいしいです。
- ・いつもおいしい給食をがんばって作ってくれているのでこれからも残さず食べようと思います。
- ・おいしいのでこのままがいいです。
- ・苦手なものでも全部食べられるようになりたいです。
- ・苦手なものもあるけど好きなものもたくさんあるので、給食を残さないようにしたいです。
- ・全部栄養のある食材で、健康になれるので嬉しいです。
- ・栄養バランスがいいからしっかりと食べたい。
- ・給食センターの人々が毎日私たちのために思いを込めて作っていただきありがとうございます。

小学校（職員）

意見・要望

- ・デザート等の空（プラスチック・段ボール）も回収してほしい。
- ・ひじきや切り干し大根など角食缶に入っているもので、たまに量が多すぎることがあります。たくさんおかわりしても余ってしまうので、もう少し少なくてもいいのかなと思いました。
- ・オリンピック・パラリンピックがあったので、世界（せめて5大陸）の料理を出す等の工夫があると楽しいと思います。以前のメニューや味を参考にされたらどうかと思います。ごはんのおかずになるものを出していただけるとごはんが進むと思います。必要に応じてふりかけ等も考えていただけたら。
- ・工夫された給食をありがとうございます。児童数減少による食数の減少・食材費の集金額の減少があるなら、給食費の値上げを考えても良いのかもしれませんが。
- ・学期始めの連続ごはんをやめてほしい。9月は暑い中、連続7日間もごはん続きになっていた。もっと変化のある給食メニューにしてほしい。リーフレットがたくさんある月とない月があったので、毎月同じくらい出してほしい。
- ・和食メニューの時、配膳されたトレーの上がすべて茶色になってしまうのが残念です。和食文化を大切にしたいので、彩りの面も考えていただけると子どもたちの食べ方も変わってくるのではないのでしょうか。ドライカレー（カレーピラフ）、ボルシチなど、子どもが間違えて覚えてしまわないように正しい名称でメニューにしましょうと良いと思います。
- ・月曜日は週の始まりなので、学校へなかなか行きづらい子どももたくさんいると思います。せめて給食だけでも楽しみになれるようなメニューにしてもらえると嬉しいです。和食ではなく洋食など。
- ・夏の暑い時季にけんちん汁やシチュー等、熱いメニューが多い気がします。コロナの時はごはんよりも個包装のパンや麺が安心して食べられます。学期の始まりは自殺者や不登校が増える時でもあります。子どもの人気メニューを出すのもいいかもしれません。暑い中でも調理は大変だと思います。いつもありがとうございます。
- ・ごはんの量が多く、子どもが残してしまうことが多くもったいないように思います。パンとスパゲッティ（焼きそば）の日がありますが、炭水化物が多すぎだと感じてしまいます。
- ・汁物（うどん、みそ汁）に油が多く浮いていることがよくある。
- ・野菜炒めがまずく（薄く）おかずにならない。

感想・お礼

- ・毎日楽しみにしています。家では味わえないおかず、食材を食べられることができるのでとてもありがたいです。1日1食でもバランスのとれた食事ができるのがとても嬉しいです。
- ・川島町で働けてよかったです。
- ・他の市町村に比べ、非常においしいです。袋めんが温かいのは初めてでした。
- ・子どもが苦手意識のある煮物やひじき等も食べやすい味付けになっていたり、お肉を入れて口に入れやすいようにしてくださっているので、工夫されていて素晴らしいと思います。
- ・コロナ禍で無言給食が続くしばらく経ちますが、最近気づいたことがあります。それは、より食材を見たり、これまでに比べてより食感を味わったりする傾向があるということです。そのことにより、給食に携わっている方々への感謝の思いもより強く感じています。給食を楽しみにしている子どもたちの声をたくさん聞いています。ぜひこれからも川島のおいしい給食で私たちにパワーを送ってください。よろしくお願いします。
- ・サラダにドレッシングをかけずに済むところが楽で良いです。量も多すぎず少なすぎずで良いです。
- ・少ない予算で工夫して給食を作っていただき感謝しています。
- ・230円ではとても安いと思います。他の市町村では250円くらいが多かったと思います。

中学校（生徒）

意見・要望

- ・給食に出してほしい・回数を増やしてほしいもの
茶碗蒸し、バナナ、甘いもの、あげパン、手巻き寿司、そうめん、コーヒー牛乳、カレー、デザート、ジュースからあげ、ラーメン、果物、ビーフストロガノフ、わかめごはん、アイス、プリン、麺、はちみつパン
- ・カレーをもっと辛めにしてほしい。
- ・ラーメンの種類を増やしてください。給食はとってもおいしいです。
- ・量を少なくしてほしいです。
- ・はしを長くしてほしいです。量を増やしてほしいです。
- ・あげパンがはしだと少し食べづらい。
- ・酢飯の酢を少なくしてほしい。
- ・あまりおかわりをする人がいないので、毎日給食が余ってしまっています。もったいないので、給食の量を減らしてもいいのではないかと思います。毎日残さず食べています。
- ・食べられる時はすごく食べて、食べられない時は多く残している。メニューが食べられる時と食べられない時の差が大きい。
- ・卵焼きに味がついていないので、おかずにならないです。
- ・冷凍みかん、冷凍パイナップルが冷たすぎます。
- ・牛乳がいやです。
- ・グリーンピースを出さないでほしいです。
- ・かぼちゃ、なす、さつまいもなどを汁物に入れないでほしい。
- ・コロケにコーンを入れないでください。
- ・苦手な食べ物が多く、あまり食べられないです。

感想・お礼

- ・毎日給食を楽しみにしています。嫌いなものもあるけどおいしいので楽しみです。
- ・給食でパンが出る時、いつも食感が違うので飽きずに食べられます。
- ・好き嫌いせずに食べられるようにしたいです。
- ・栄養があって体によくおいしいです。
- ・温かいごはんが好きです。これから寒くなるので温かくしてもらえると嬉しいです。
- ・このままおいしい給食を作ってください。
- ・苦手なものもおいしくしてくれるのでとてもおいしく食べられています。
- ・いつもおいしく食べています。家とは違い学校でしか食べられない味がとても好きです。
- ・毎日給食を楽しみにして学校に行っています。
- ・いつもおいしい給食を作ってくれてありがとうございます。毎日幸せを感じながらいただいています。いつもメニューがしっかり考えられていて、すごくエネルギーが漲ってきます。これからもおいしい給食を楽しみにしています。
- ・毎日おいしいメニューばかりで勉強を頑張れます。
- ・種類が多く、飽きなくてとてもすごいと思っています。
- ・給食のデザートが一番好きです。3年生なのであと約半年しか食べられないのが悲しいです。あと少しよろしくをお願いします。
- ・とてもお腹が空いている時にとてもおいしくて、ごはんは大事なんだなと思いました。

中学校（職員）

意見・要望

- ・毎日楽しみにしています。からあげがもっと食べたいです。
- ・パンよりごはんの方が腹持ちするので多くしてほしい。
- ・職員用の給食の量が男性からすると少ないようです。もし可能であれば量を増やしていただけると、午後も頑張れると思います。
- ・メロンパン、クロワッサン、デニッシュパンなども食べたいです。
- ・麺類のときはカレーも出してほしい。カレー麺は美味しい。
- ・夏は牛乳は大きくてもいいが、冬は小さい方が良く。カロリーの関係もあると思いますが・・・
- ・麺の日を増やしていただけたらありがたいです。
- ・安価で栄養価が高いからとピーマンを何にでも入れるのはご勘弁ください。

感想・お礼

- ・川島町の食材や献立を採り入れていただき、ありがたいです。
- ・嫌いなものもありますが、おいしいものもあり、感謝しています。
- ・食中毒、コロナ対策を行いながらの給食作り、ありがとうございます。
- ・いつも美味しく食べています。おかずにより量が少なく感じる 때가たまにあります。
- ・どれも美味しく毎日楽しみにしています。

好きなメニュー (食材)

大人気!!

得票数

学校名	1位	2位	3位	4位	5位	6位	7位
中山小学校	カレー (50)	あげパン (21)	麺 (20)	パン (18)	からあげ (13)	わかめごはん(8) 肉(8)・魚(8)	
伊草小学校	カレー (37)	からあげ (22)	パン (20)	麺 (17)	あげパン (12)	シチュー (10)	肉 (9)
つばさ南小学校	カレー (20)	あげパン (13)	かいそうサラダ (8)	からあげ (7)	パン (7)	麺 (6)	シチュー (5)
つばさ北小学校	カレー (23)	あげパン (13)	麺 (10)	からあげ (9)	パン (9)	わかめごはん (7)	スープ ・みそしる (7)
川島中学校	カレー (81)	あげパン (66)	麺 (33)	パン (32)	からあげ (30)	フルーツポンチ (23)	シチュー (17)
西中学校	カレー (127)	あげパン (64)	パン (48)	からあげ (32)	麺 (30)	デザート (22)	わかめごはん (21)

カレー	…圧倒的な人気で大多数が“おいしいから”という理由で全校1位に輝きました。他にもご飯と合う、辛さが良い、具の種類も豊富などでした。
あげパン	…“甘くておいしいし、たまにしか出ないから特別感がある!!”“粉との相性が抜群”などなど。なかでもココア揚げパンの回答が多かったです。
からあげ	…とにかくウマイ!!“食感と味が好き”など。
パン	…ツイストパンやクロワッサンなど柔らかく甘めのパンやナンが人気でした。回答には、“いろいろな種類があるし、米飯よりパンの方が好きだから”などでした。
麺	…うどんよりはラーメン派が多く、特にみそラーメンが人気でした。でも、つけ汁(スープ)等に関わらず麺類自体が好きなお子が多いようです。

嫌いなメニュー (食材)

嫌い

得票数

学校名	1位	2位	3位	4位	5位	6位	7位
中山小学校	野菜 (21)	魚 (14)	ゴーヤチップル (6)	果物 (5)	イカ (5)	ソーセージ (5)	牛乳(4) 肉(4) 米飯(4)
伊草小学校	魚 (20)	野菜 (19)	麺 (11)	スープ ・みそしる (9)	ゴーヤチップル (9)	果物 (8)	きのご類 (7)
つばさ南小学校	野菜 (8)	イカ (4)	魚 (3)	パン (3)	いも(2) きのご類(2) シチュー(2) 卵焼き(2) 納豆(2) フーヨーハイ(2) 豆(2) レバー(2) 卵焼き(2) 昆布(2)		
つばさ北小学校	野菜 (16)	魚 (5)	麺 (5)	きのご類 (3)	牛乳 (3)	肉 (3)	イカ(2) 果物(2) かいそうサラダ(2) パン(2) チーズ(2) ゴーヤチップル(2) レバー(2)
川島中学校	野菜 (39)	魚 (30)	麺 (16)	果物 (14)	パン (11)	フーヨーハイ (9)	かいそうサラダ (9)
西中学校	野菜 (63)	魚 (27)	きのご類 (21)	しゃきしゃきキャベツ (19)	パン (19)	麺 (18)	果物 (16)

野菜	…“嫌い”の回答が最も多く、他にもまずい、ニガイ、苦手 食感が嫌、などの理由でやはりダントツの上位でした。野菜全般が苦手なようでサラダはもちろん、炒め物や煮物に入っている野菜もでした。葉物野菜よりはゴーヤ、ナス、ピーマン、トマトなど典型的な子供の嫌いな野菜とされる回答が多く見られました。
魚	…骨がイヤだ、食べづらい、味が嫌い、臭いなどが理由で、魚の種類や調理法に関わらず魚全般に対し苦手意識があるようでした。
パン	…好きなメニューにもランクインしていますが、それらのパンとは別の種類のパンが食感や味、量が多いなどの理由で嫌いなメニューにもランクインしたと思われます。
きのご類・イカ	…食感が苦手という回答が多く、特になめこが多かったです。
果物	…みかん、リンゴ、スイカなどの青果類も嫌いな子が意外と多かったです。
かいそうサラダ ・しゃきしゃきキャベツ	…食感と味が嫌い!!
卵焼き・フーヨーハイ	…味や食感などを理由に、卵製品の回答も目立ちました。

アンケートのご協力ありがとうございました。